



АДМИНИСТРАЦИЯ  
СРЕДНЕАХТУБИНСКОГО МУНИЦИПАЛЬНОГО РАЙОНА  
ВОЛГОГРАДСКОЙ ОБЛАСТИ

## ПОСТАНОВЛЕНИЕ

от 20 декабря 2021 г. № 925

Об установлении публичного сервитута в целях размещения ГРПШ-400 ГРПШ-400, расположенного по адресу: Волгоградская область, Среднеахтубинский район, п. Куйбышев, от места врезки до ГРПШ через ул. Придорожную

Рассмотрев ходатайство администрации Куйбышевского сельского поселения Среднеахтубинского муниципального района Волгоградской области от 03 сентября 2021 года об установлении публичного сервитута в целях размещения объекта системы газоснабжения, руководствуясь подпунктом 1 статьи 39.37, подпунктом 5 статьи 39.38, статьей 39.43 Земельного кодекса Российской Федерации, статьей 3.3 Федерального закона от 25.10.2001 № 137-ФЗ «О введении в действие Земельного кодекса Российской Федерации», постановлением Правительства Российской Федерации от 20.11.2000 № 878 «Об утверждении правил охраны газораспределительных сетей»,  
п о с т а н о в л я ю:

1. Установить публичный сервитут в целях размещения ГРПШ-400 ГРПШ-400, расположенного по адресу: Волгоградская область, Среднеахтубинский район, п. Куйбышев, от места врезки до ГРПШ через ул. Придорожную.
2. Утвердить границы публичного сервитута согласно приложению к настоящему постановлению.
3. Определить обладателем публичного сервитута администрацию Куйбышевского сельского поселения Среднеахтубинского муниципального района Волгоградской области, ОГРН 1053478416672, ИНН 3428985291, адрес: 404146, Российская Федерация, Волгоградская область, Среднеахтубинский район, п. Куйбышев, ул. Новоселов, д.24/2 (далее – обладатель публичного сервитута).
4. Установить срок публичного сервитута 49 (сорок девять) лет.
5. Установление порядка определения границ охранных зон газораспределительных сетей, условий использования земельных участков, расположенных в их пределах, определяются Правилами, утвержденными постановлением Правительства Российской Федерации от 20.11.2000 № 878 «Об утверждении правил охраны газораспределительных сетей».
6. Плата за публичный сервитут не устанавливается.
7. Комитету архитектуры и градостроительства администрации Среднеахтубинского муниципального района Волгоградской области в течение

пяти рабочих дней со дня принятия постановления об установлении публичного сервитута обеспечить проведение мероприятий, предусмотренных пунктом 7 статьи 39.43 Земельного кодекса Российской Федерации.

8. Публичный сервитут считается установленным со дня внесения сведений о нем в Единый государственный реестр недвижимости.

9. Постановление вступает в силу с момента его подписания и подлежит официальному опубликованию в установленном порядке.

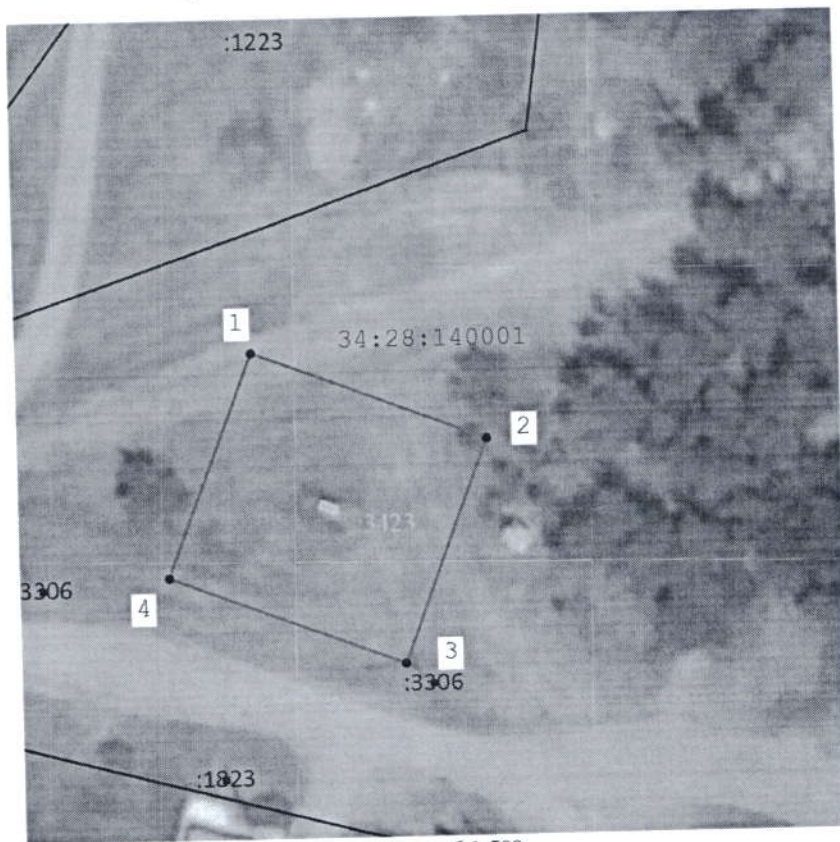
10. Контроль за исполнением настоящего постановления возложить на первого заместителя главы Среднеахтубинского муниципального района А.Ю. Кузьмина.

Глава Среднеахтубинского  
муниципального района



Н.Г. Патрин

Схема расположения границ публичного сервитута



Масштаб 1:500

Условные обозначения:

- - Граница публичного сервитута
- - Граница земельного участка, по сведениям ЕГРН
- - Границы объекта капитального строительства по сведениям ЕГРН
- - Граница кадастрового квартала
- - Характерная точка границы публичного сервитута
- 1 - Обозначение характерной точки границы публичного сервитута
- :2 - Кадастровый номер земельного участка, по сведениям ЕГРН
- :1361 - Кадастровый номер объекта капитального строительства по сведениям ЕГРН
- 34:03:120001 - Номер кадастрового квартала